

Les expériences de familles immigrantes dans des quartiers hyper-divers : Entre austérité urbaine et citoyenneté émotionnelle

LUISA VERONIS

GÉOGRAPHIE, UNIVERSITÉ D'OTTAWA

SYMPOSIUM INRS, LE 4 FÉVRIER 2022



Objectifs de recherche

1. Examiner quels aspects des quartiers façonnent la résilience des personnes immigrantes
 - Comment les espaces construits et sociaux à l'échelle du quartier influencent-ils les expériences d'établissement et d'intégration?
2. Identifier les caractéristiques qui rendent les quartiers « résilients »
3. Mettre en lumière les structures et les acteurs de la résilience à diverses échelles



Mont Bleu,
Gatineau

Ledbury-Heron Gate,
Ottawa



Overbrook-Cummings,
Ottawa

Facteurs socio-spatiaux à l'échelle des quartiers

Les inégalités socio-spatiales

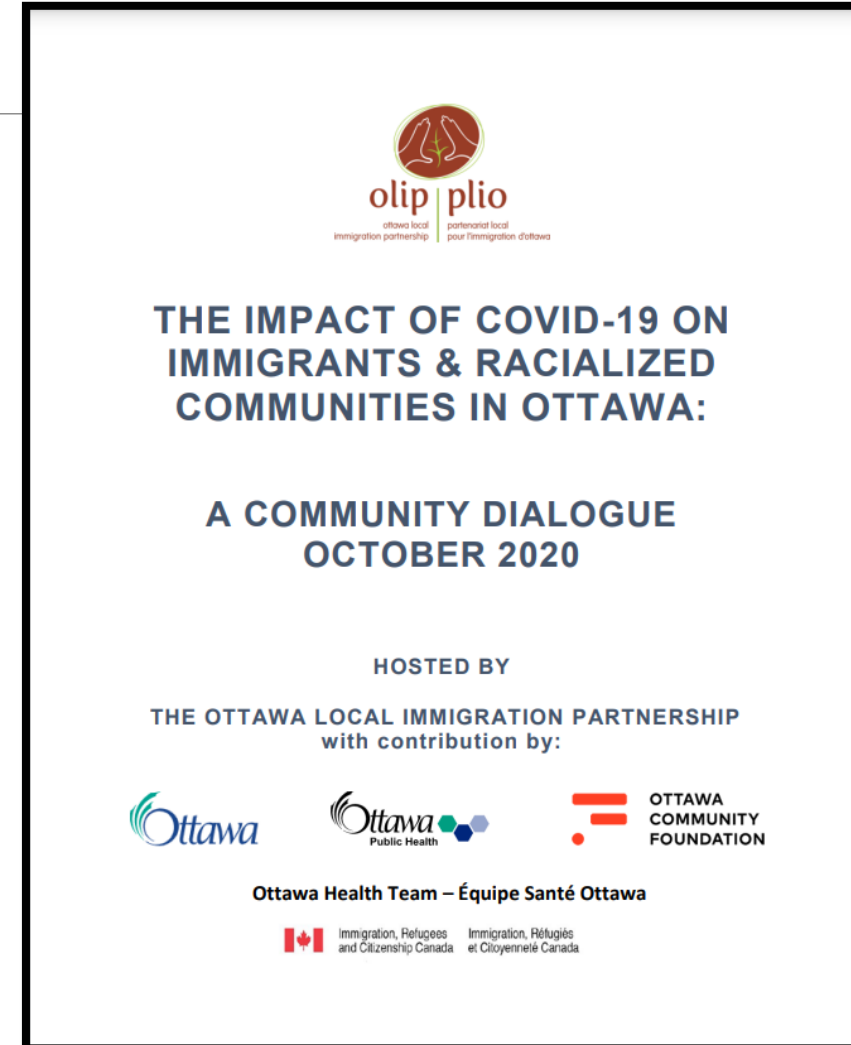
- Polarisation des revenus et croissance des ménages en situation de précarité


Les déterminants sociaux de la santé

Les caractéristiques socio-économiques des quartiers et de leurs populations

- Logement, transport, emploi, populations issues de l'immigration et appartenant à des minorités visibles

<http://olip-plio.ca/wp-content/uploads/2020/11/SummaryReport-OLIP-COVID-CommunityDialogue.pdf>







olip | plio
ottawa local | partenariat local
immigration partnership | pour l'immigration d'ottawa


**THE IMPACT OF COVID-19 ON
IMMIGRANTS & RACIALIZED
COMMUNITIES IN OTTAWA:**

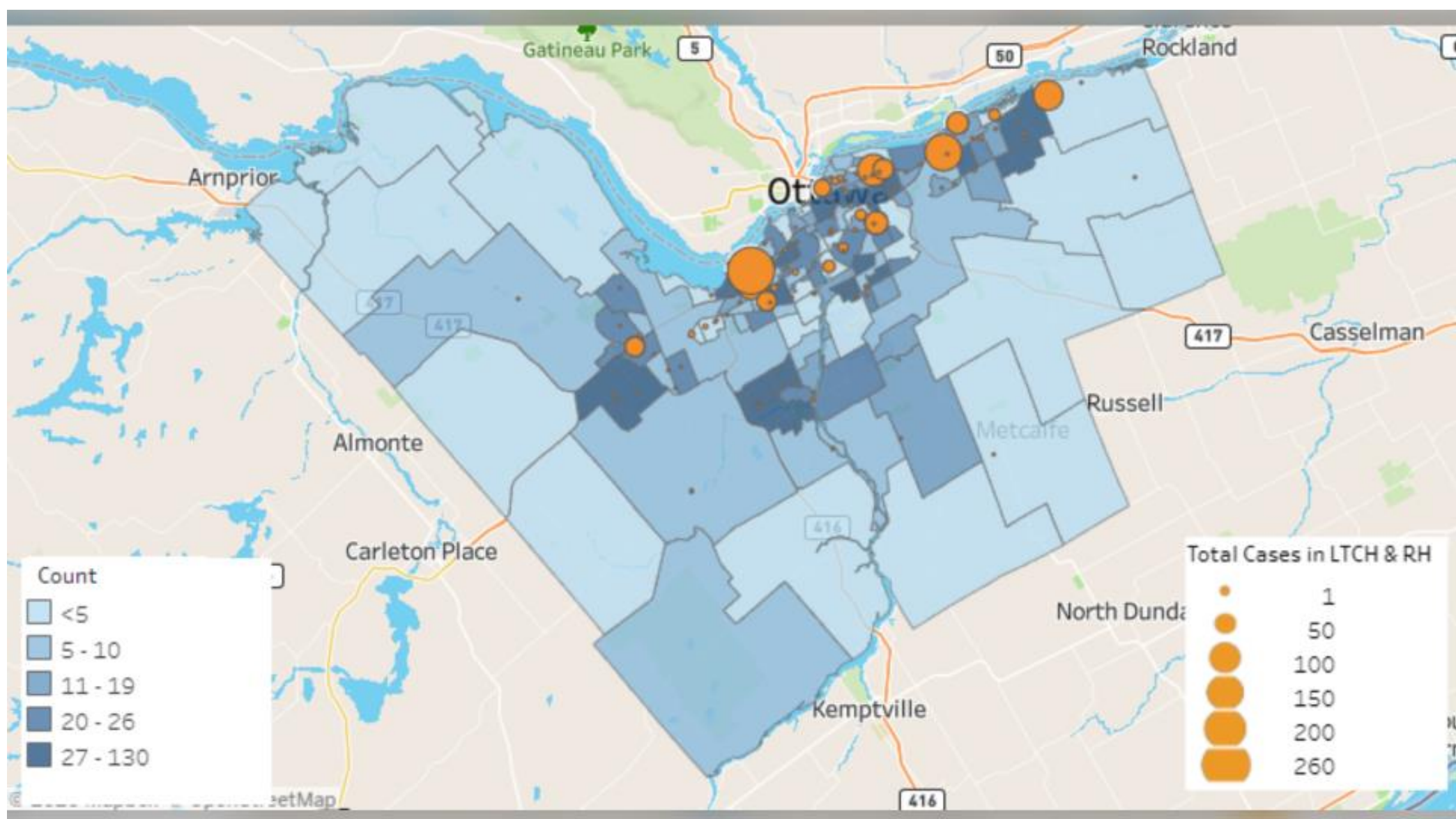
**A COMMUNITY DIALOGUE
OCTOBER 2020**

HOSTED BY
THE OTTAWA LOCAL IMMIGRATION PARTNERSHIP
with contribution by:

   OTTAWA
COMMUNITY
FOUNDATION

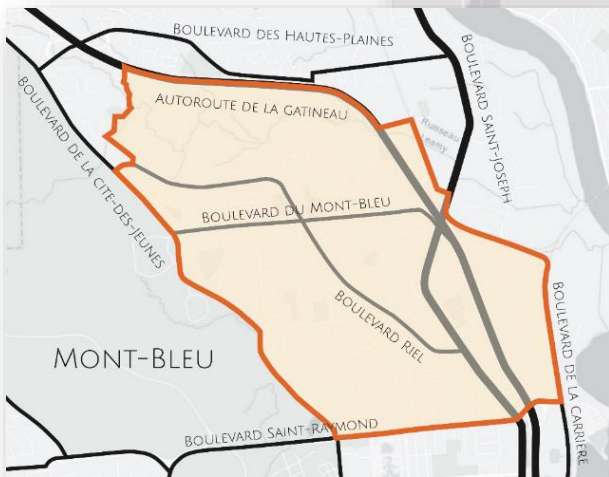
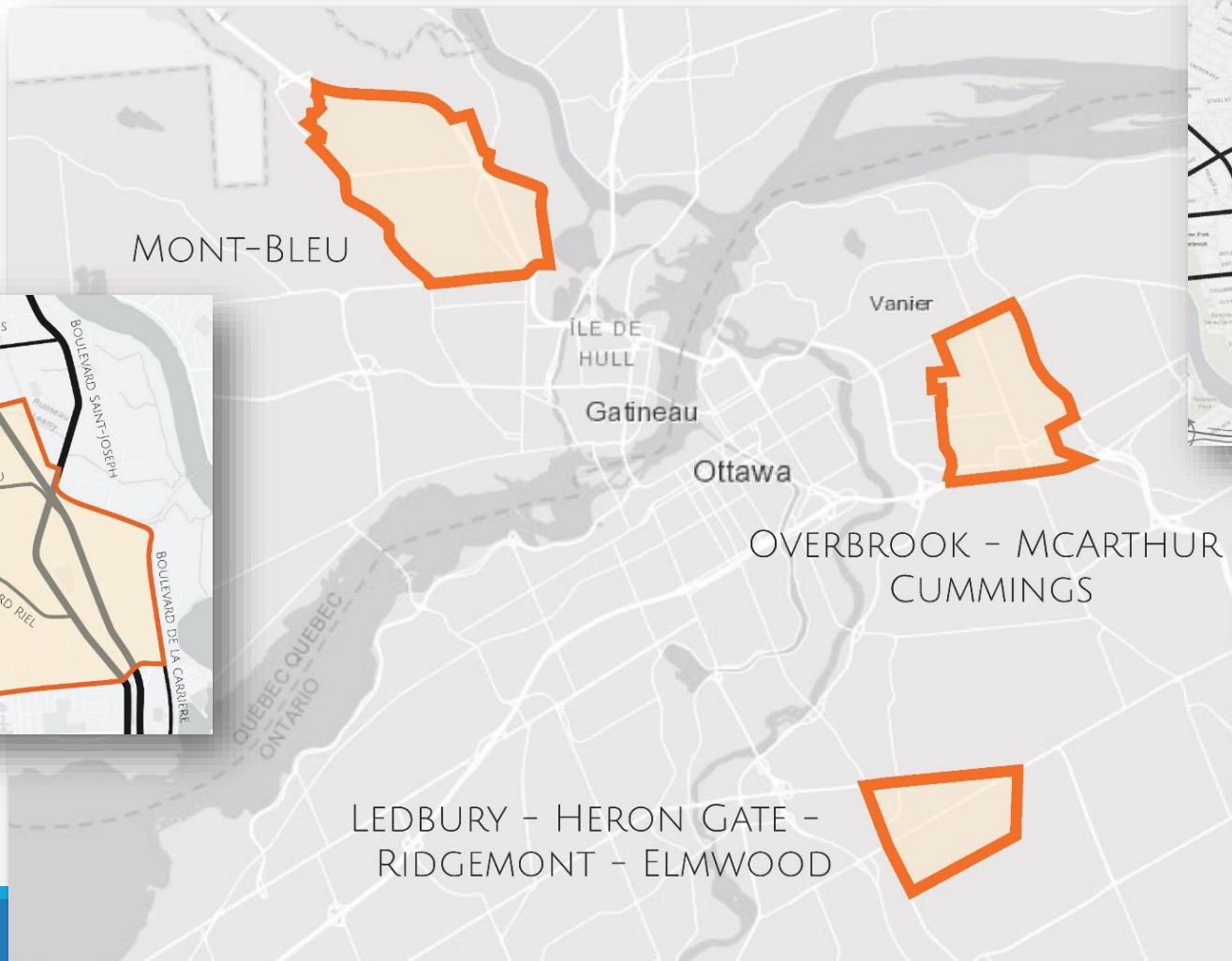
Ottawa Health Team – Équipe Santé Ottawa

 Immigration, Refugees and Citizenship Canada | Immigration, Réfugiés et Citoyenneté Canada



COVID-19 case counts by Ottawa neighbourhood. (Image via the Ottawa Neighbourhood Study, with data from Ottawa Public Health). Source: "[These Ottawa neighbourhoods have the most COVID-19 cases](#)", CTV News, Sept. 28, 2020

Étude de cas: 3 quartiers d'Ottawa-Gatineau



Approche méthodologique

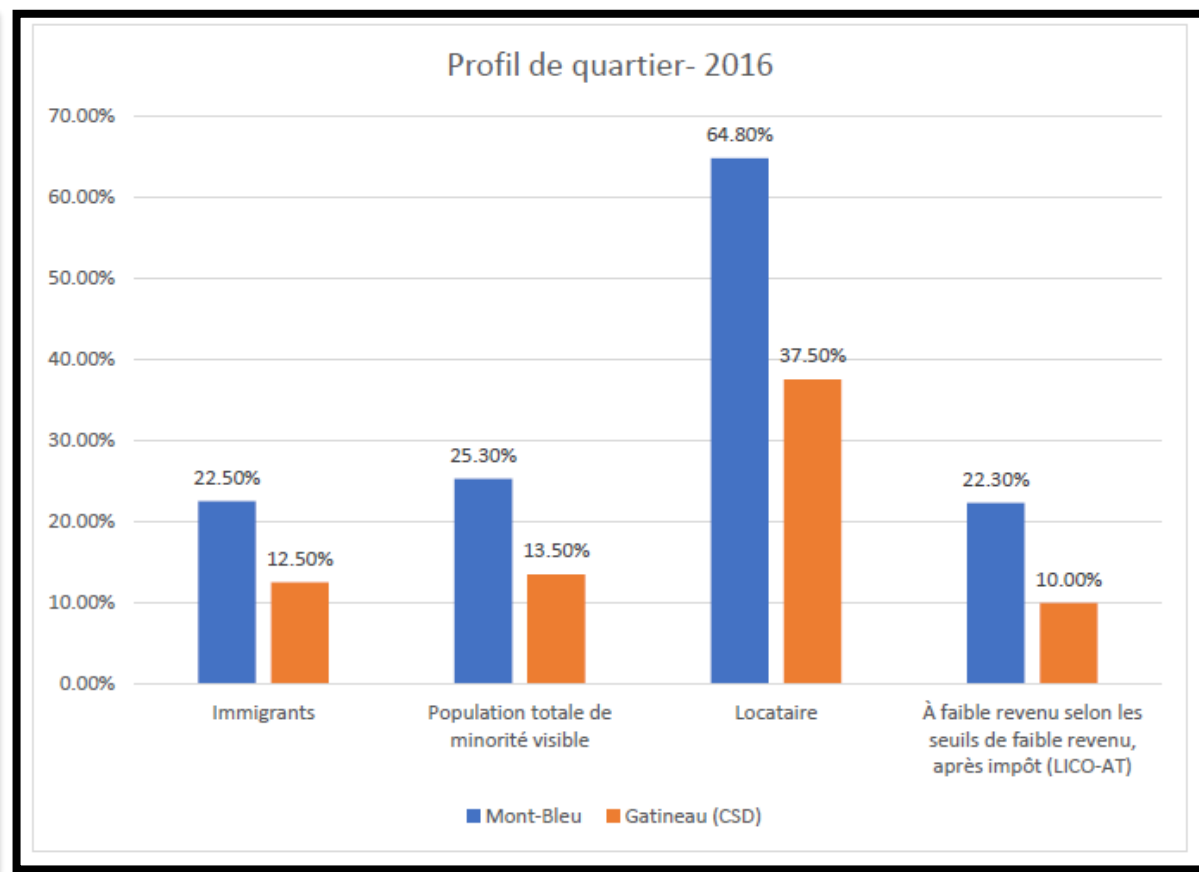
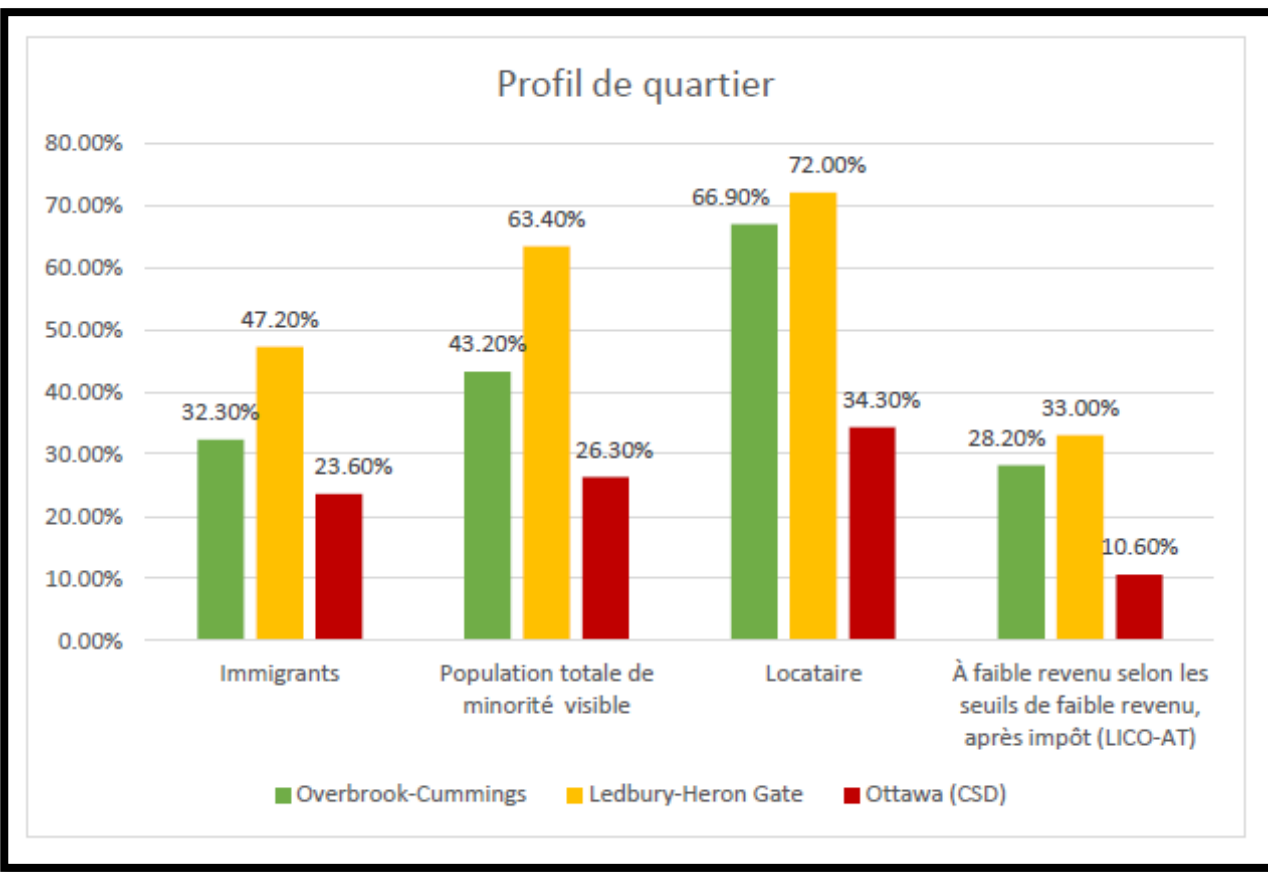
Approche collaborative

- Des partenaires communautaires et municipaux
- **Gatineau**: la Ville de Gatineau, l'APO et le SITO
- **Ottawa**: la Ville d'Ottawa, le PLIO et le CESOC

Étude comparative

- Ottawa-Gatineau
- 3 quartiers (2 à Ottawa et 1 à Gatineau)
- Des personnes immigrantes ayant le français ou l'anglais comme première langue officielle parlée et la géographie inégale du bilinguisme dans la région d'Ottawa-Gatineau

Des quartiers « hyper-divers » et défavorisés



3 quartiers, 3 incidents...

1. **Ledbury-Heron Gate**: les évictions de Timbercreek (2016-2018)
2. **Overbrook-Cummings**: la réinstallation de réfugiés, dont des réfugiés syriens, à partir de la fin 2015
3. **Mont Bleu**: une tornade en septembre 2018

Méthodes qualitatives

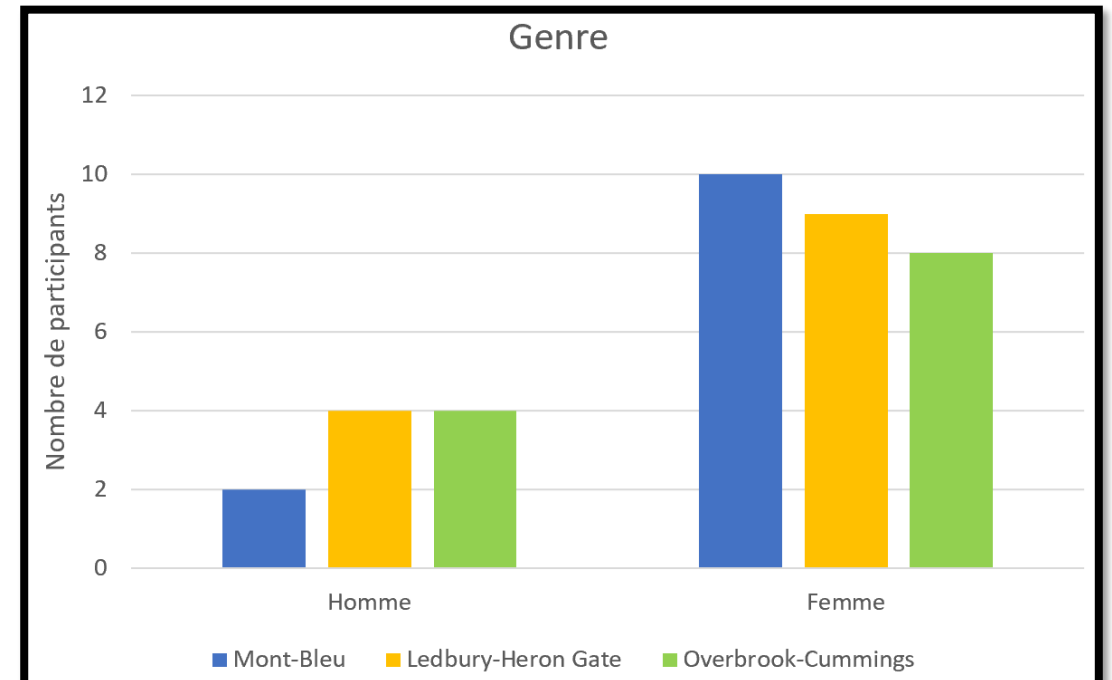
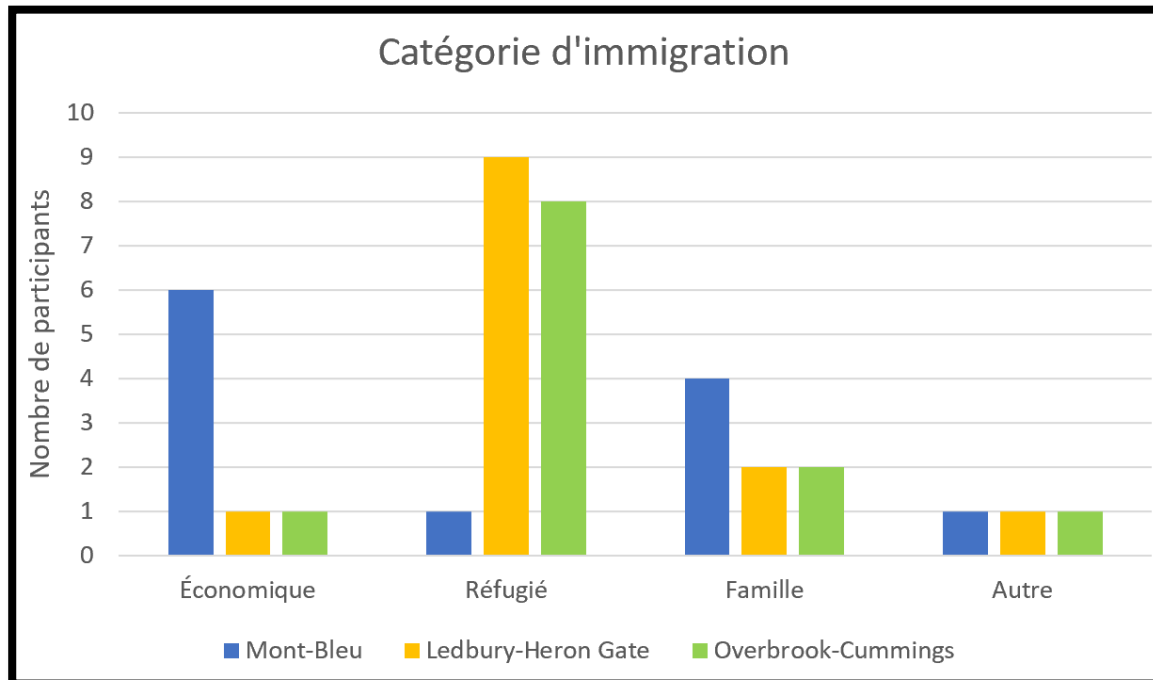
4 étapes principales:

1. **Revue de la littérature** et **sélection des quartiers** en collaboration avec nos partenaires communautaires (de mai à août 2018)
2. **Étude ethnographique**: observation participante dans les quartiers, données du recensement 2016 et analyse de la couverture médiatique (juin 2018 à mai 2019)
3. **Entrevues photovoice** (octobre 2018 à juillet 2019)
37 participants au total : 12 (MB), 12 (OC), 13 (LHG)
4. Analyse des données et **rencontres communautaires** (été et automne 2019)
Ledbury-Heron Gate: 12 participants (juin)
Overbrook-Cummings: 10 participants (août)
Mont Bleu: 13 participants (octobre)

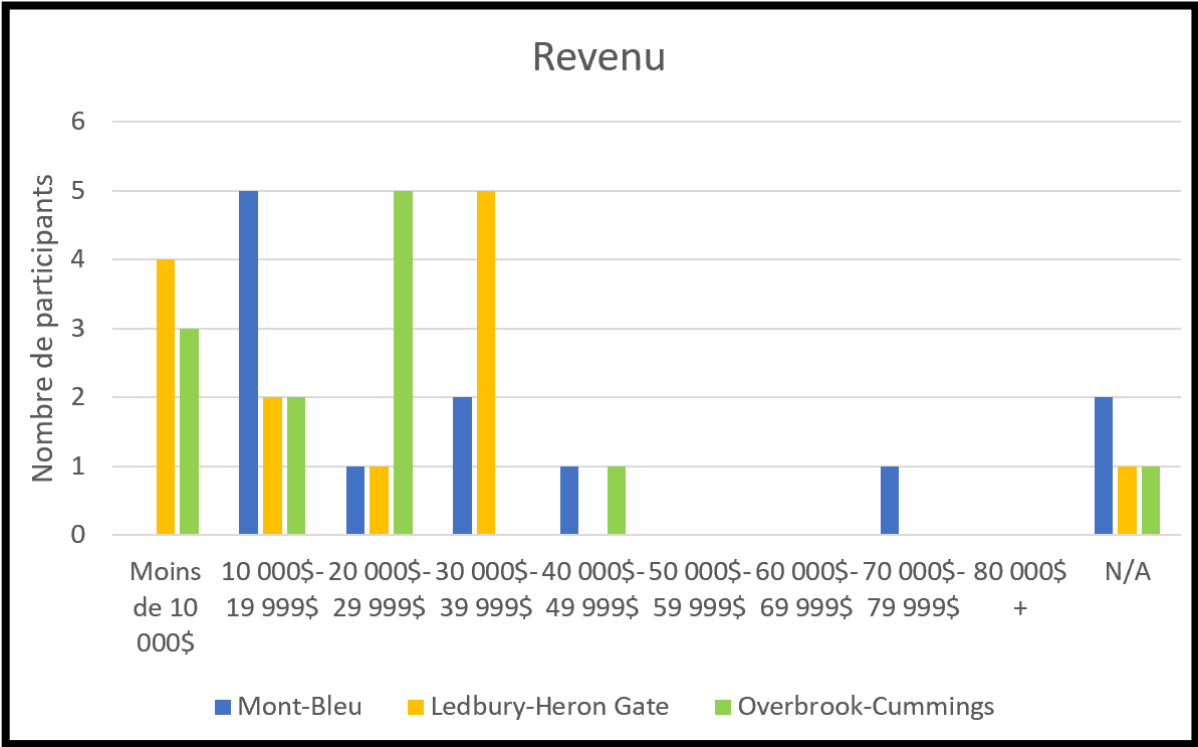
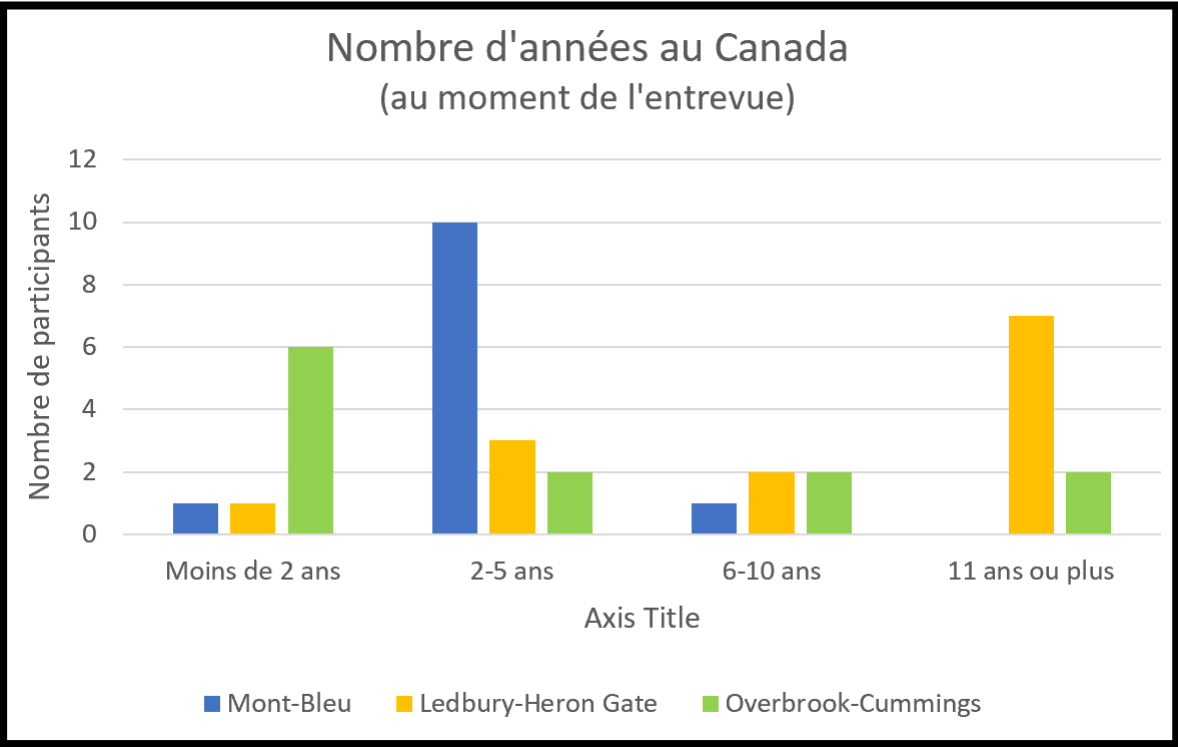
Profil des participants de recherche (1)

37 participants:

12 à Mont Bleu, 12 à Overbrook-Cummings, 13 à Ledbury-Heron Gate



Profil des participants de recherche (2)



Urbanisme d'austérité et citoyenneté émotionnelle

Politiques néolibérales et d'austérité urbaines

- Décentralisation et coupures de budget, réduction des investissements dans les infrastructures et services urbain
- **Transformation des espaces urbains, gentrification, financialisation du marché immobilier et crise du logement abordable**
- Polarisation des revenus, croissance des inégalités socio-spatiales et précarisation des familles à faible revenu, dont celles issues de l'immigration / nouvellement arrivées

➤ **La ville revanchiste** (Smith, 1996)

Les dimensions émotionnelles du sentiment d'appartenance (Nagel 2011)

- À l'échelle de l'individu (personnel) et attention portée aux émotions
- Attachement aux lieux/milieus
- Notions de confort, sécurité, se sentir « chez soi »

Citoyenneté émotionnelle (Askins 2016)

- Sentiments d'(in)sécurité
- Relations interpersonnelles
- Connexions/liens émotionnels aux lieux et groupes
- Reconnaissance informelle

Résultats

(In)sécurité

- **Logement et espaces publics**
- **Accès et utilisation des services et infrastructures**
- **Transport public**
- **Criminalité et présence policière**

Relations interpersonnelles

- Réseaux et relations sociales
- Diversité
- Isolement social

Connections/liens émotionnels

- Diversité
- Attachement aux lieux

Reconnaissance informelle

- Participation et engagement communautaire
- Représentations négatives et stéréotypes stigmatisants
- Sentiment d'abandon et de négligence de la part des élus municipaux

Accès à des logements abordables

Logement

- Problème de logement abordable à Ottawa-Gatineau
- Les seuls quartiers offrant des logements abordables et de taille adéquate pour les familles nombreuses
- Pas besoin de références ou d'antécédents de crédit
- **Mais certains n'ont pas eu le choix de s'y établir: agence d'établissement ou Logement Communautaire d'Ottawa**

Des quartiers tremplins

- Certains planifient quitter lorsqu'ils pourront se payer un logement dans un autre quartier
- Mais d'autres savent qu'ils n'en ont pas les moins...

“Mais y’a d’autres quartiers, (...) c’est cher. Par exemple, moi dans le Mont-Bleu, j’habite deux chambres et salon avec la douche, je paie comme 650 \$, ni chauffée, ni éclairé, pas l’hydro et je paie 650 \$. Alors, qu’il y a d’autres maisons, tu peux payer 800 \$-900 \$ et tu paies encore hydro.” (MB.11)

“But I was very struggle because of Ottawa Housing calling me every day last summer. Show me the oldest and ugliest places, like 1 bedroom, very tiny, even half of this place, the living room. I say I can't live here, I'm sick, (...) I have to be in bright spacious house to enjoy, you know? (...) Then they say, "Oh, the next one if you don't chose and the next one, the 3rd one, we kick you out, or pay the rent like \$1300 market rent." (...) it's 10 years I'm living here. (...) But I can't afford to go another apartment or market rent or pay \$1300 here.” (LH.9).

Logement et enjeux

Manque d'entretien et insalubrité

- Problèmes d'entretien des immeubles et des espaces communs
- Le personnel ne répond pas aux appels de réparation, mauvais traitements, barrières linguistiques

Gentrification

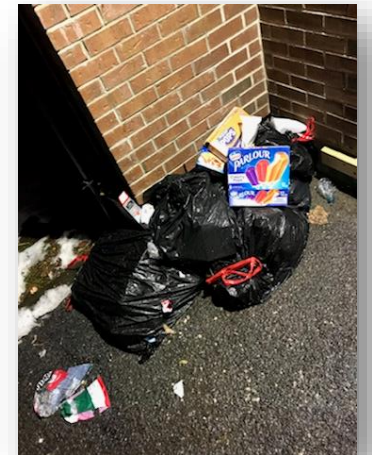
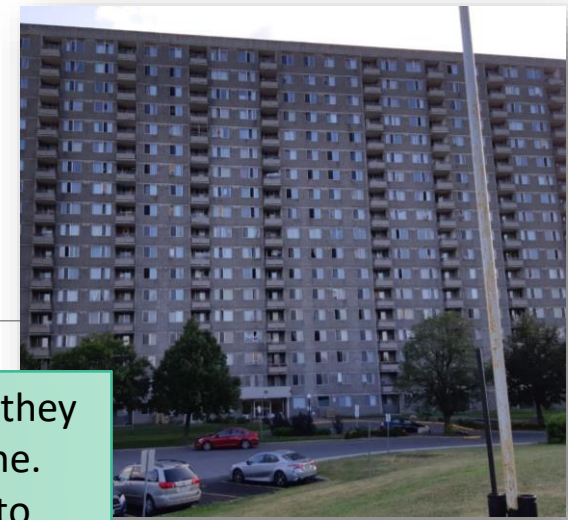
- **Les évictions de Timbercreek (LHG)**
- **La tornade (MB)**

Paradoxe

- **Ce sont les seuls quartiers offrant des logements abordables, mais des residents sont à risque de déplacement forcé**

More than 10 [phone calls]. Sometimes they tell you they are coming, they don't come. Things like that. Until you walk yourself to the office and go claim again. (OC 8)

"One day, my daughter was sleeping and the door of the closet fell down on her. (...) And I went to them, they give me this form, the work order, I fill it out and give it to them, they never got back to me. Few days later, I went to them, and I said hey, the closet door is falling down and can someone come fix it? And they said oh, sorry, we forgot about it, can you please fill out this form again. I did it once again and they never got back to me. But they were able to do it [after] more than a month. Because I was emphasizing, going to them, going to them." (LH.12).



Accès aux services et infrastructures

Localisation et proximité

- Emplacement central, accessibilité, moyens de transport
- Infrastructures, services, commerces, magasins ethniques
- Parcs, centres communautaires, garderies, écoles, bibliothèques, lieux de culte

Services et programmes

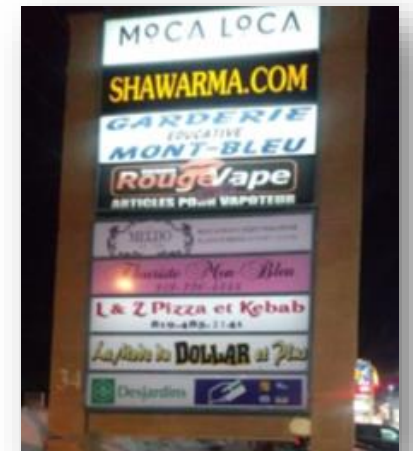
- Éventail de programmes adéquats pour se familiariser, entre-aide
- Services pour nouveaux arrivants (ESL)

It's very easy because in this area, everything is very close. Like even 5 minute walk, we go Shoppers, halal food is too, halal meat store. My doctor in South Keys, it's very good. It's very good, that's why I like this house now. (LHG6, woman, Somalia)



Oh, the library, I love the library. It's amazing. They have an indoor pool, they have hockey courts, they have a basketball court. It's really nice. (OC 9, woman, DRC)

...pour l'emplacement, pour la densité des écoles et des garderies ici c'est parfait aussi, au niveau des parcs, il y en a beaucoup, (...) si on parle de la proximité des commerces et des infrastructures très bien aménagés.
(MB, femme, Moldova)



Enjeux en lien avec les espaces publics

Maintien des espaces publics

- **Problèmes d'entretien (parcs, infrastructures, routes), en mauvais état, gestion des déchets**



Je vois qu'il y a un service de la ville pour couper l'herbe, pour nettoyer, mais... pas entretenu au niveau des équipements, des bancs, des glissades, le sable... le sable est tellement sale... Parfois, je permets pas mes enfants de jouer là. (MB7, femme, Moldova)

The street is so dark, no lights (...) we call, yeah, they have to fix it. Call 211, you call 311, you don't even know? The city take the sweet time, because which neighbourhood? (LHG, female, Sudan)

Enjeux avec les services et infrastructures

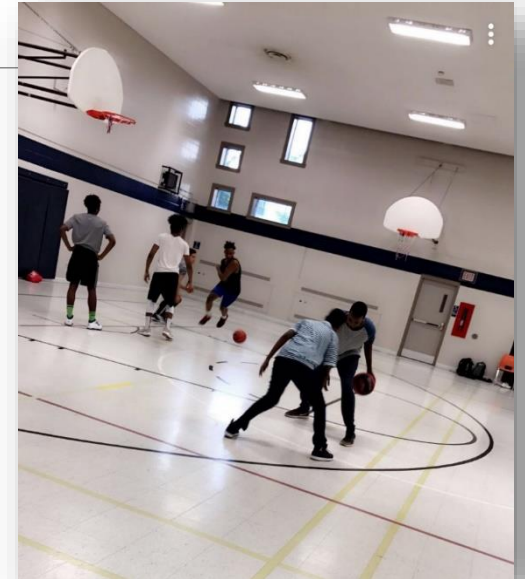
Manque d'infrastructures

- **Épiceries à prix abordable (sécurité alimentaire)**
- **Espaces communautaires inaccessibles**
- **Intérieurs: coût des locations pour des activités communautaires**
- **Extérieurs: parcs et places de jeux, infrastructures sportives**

Programmes (in)accessibles

- **Programme inadéquats, invisibles ou manquants, surtout pour les jeunes**
- **Manque de soutien en santé mentale**
- **Problèmes de coût, surtout pour les familles nombreuses (par ex. piscine, camps d'été)**

“To go to [the pool], [...] to just walk in, it's \$2 [...]. Okay, how about the kids want to go after school? [...] I have to provide \$10 for each child” (LH.7).



Transport et marchabilité

Localisation et proximité = marchabilité

Transport

- Peu ont accès à une automobile privée
- Une majorité dépend du transport en commun
- **Mais des itinéraires longs et compliqués, retards, manque d'abri-bus**
- **Coût à la hausse \$\$ -- déplacements à pied**

Sûreté routière

- **Mais enjeux de sûreté routière, chaussées en mauvais état**
- **Manque de trottoirs**
- **Problème de déneigement**
- **Isolement social**

It's very easy because in this area, everything is very close. Like even 5 minute walk, we go Shoppers, halal food is too, halal meat store. My doctor in South Keys, it's very good. It's very good, that's why I like this house now. (LHG6, woman, Somalia)



“the bus, sometimes it’s very costly. Especially for us, at that time, [we] had a low income. It was kind of hard” (OC.10).

Criminalité et présence policière

Activités criminelles

- Gangs et drogues dans certaines zones spécifiques
- Sentiment d'insécurité

Présence policière

- **Ambivalence: certains souhaitent une présence policière accrue vs. plus limitée**

Relations communautaires avec la police

She said this neighbourhood is not a high class neighbourhood. Sometimes things happen. That's the only thing she doesn't like about the neighbourhood. (OC.4, through translator)

Discussion et conclusions

Liens entre les espaces construits et sociaux des quartiers: le rôle du logement et l'accueil des familles issues de l'immigration

Besoin d'analyses intersectionnelles

- Les catégories d'immigration, racialisation, genre, composition familiale et langue

Polarisation socio-spatiale et les déterminants sociaux de la santé

Le paradoxe des quartiers offrant des logements abordables et la précarisation des familles à faible revenu

La ville revanchiste et la marchandisation de l'espace urbain: la frontière urbain

Recommandations

Communautaire

- **Communication : conseillers municipaux, personnel, police, centres communautaires**
- **Liaison:** réseaux d'information, liens entre fournisseurs de services (écoles, centres, bibliothèques, etc.)
- **Programmes adéquats et accessibles :** enfants et jeunes (e.g., mentorat, leadership, formation); santé mentale; clinique légale; programmes pour les parents
- **Programmes subventionnés:** enfants et jeunes (soutien scolaire), nouveaux arrivants (langage, compétences pratiques)
- **Engagement et consultations communautaires: impliquer les résidents**

Infrastructure

- **Entretien (parcs, routes, trottoirs)**
- **Espaces publics (lumières, bancs, fontaines, ramassage des ordures, etc.)**
- **Espaces accessible : intérieur / extérieur**
- **Logement**
- **Transport (bus shelters, bus fare, walkability, bike paths & bike share)**
- **Bibliothèque mobile**
- **Épicerie mobile (aliments ethniques)**
- **Jardins communautaires**

Représentations

- **Médias, ville: articles ciblés (résidents), concours, expositions**
- **Évènement communautaires, festivals**

Remerciements



Nos participants de recherche

Nos partenaires communautaires

- Gatineau: la Ville de Gatineau, l'APO et le SITO
- Ottawa: la Ville d'Ottawa, le PLIO et le CESOC

Notre équipe de recherche

- **Lily Xia, Lina El Bakir, Rachel Walker, Brian Ray, Anyck Dauphin, Idris Alghazi, Sabrina Laarousi, Cloé Maisonneuve, Shannon Leitch et Maggie Van Kessel**

Cette étude a été financée par le Conseil des recherches sociales et humaines (CRSH) du Canada à travers le partenariat « Building Migrant Resilience in Cities/Immigration et résilience en milieu urbain » (BMRC-IRMU)

- *Preston, V. PI, Belkhodja, C., Gabriel, C., Lochhead, C., Douglas, D., Dyson, D., Zikic, J., Hennebry, J., Shields, J., Veronis, L., Hynie, M., Mandell, N., Bhuyan, R., Ghosh, S. and collaborators. Migration and Resilience in Urban Canada - Immigration et résilience en milieu urbain (BMRC-IRMU): Discovering Strengths and Building Capacity, Partnership Grant. Social Sciences and Humanities Research Council of Canada, SSHRC#896-2016-1004, 2,499,525, 2016-2021 \$.*
- Pour plus d'informations sur le projet : <http://bmrc-irmu.info.yorku.ca/>



Merci!

Luisa Veronis, Université d'Ottawa: lveronis@uottawa.ca