



[Trouble viewing images? View online version](#)

News and Updates. November 29, 2021- issue # 39

 [Visit Website](#)

 +1 (416) 736-2100  
Ext 20544

## Migration and resilience in urban Canada-Immigration et résilience en milieu urbain



Hi Everyone,

Recently, we received an extension that will allow partnership activities to continue past March 31, 2022, using current funding. As we revise plans for the new year, an in-person partnership meeting has been proposed for the first week of May. The extension allows us to plan in-person activities that complement the partnership's successful webinars. If you want to review the presentations and Q and A, the videos are [here](#). Please let us know your ideas for 2022 activities.

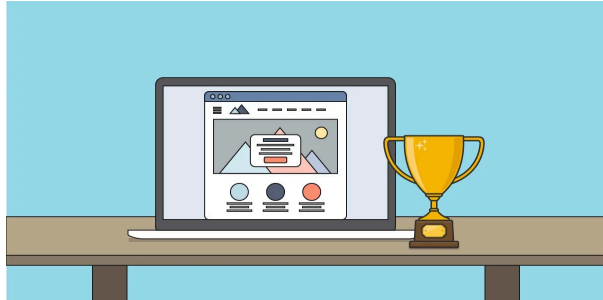
The Executive Committee approved two requests for travel funds this month. Research has also accelerated with a survey of Ontario settlement agencies designed and implemented in collaboration with OCASI. We are grateful to all the OCASI staff who facilitated the survey, especially Manolli Ekra, Senior Coordinator, Policy and Research. We urge frontline workers and managers in OCASI member agencies to take this opportunity to document pandemic impacts on their work, their clients, and their wellbeing. A parallel survey will begin soon in Quebec with the assistance of TCRI. Exciting information is also available in recent [research reports](#) and [research digests](#).

Please check out the revised Open Access policy that is now available on Dropbox along with growing lists of Open Access journals. We are still compiling information about partnership activities. I am grateful to everyone who has already responded to requests for updates. Please get in touch as soon as you can. Youssef will be thrilled to hear from you and follow up.

Looking ahead, the office will be closed completely from Dec. 24 to Jan. 5 inclusive. In the preceding week, several staff are taking a well-deserved break, so responses will be delayed. Although the university is open, the best way to contact each of us is still through email, [bmrcirmu@yorku.ca](mailto:bmrcirmu@yorku.ca).

Best wishes,

## Knowledge Mobilization News



### List of research digest published/Liste de recueil de recherche publié

1. [Du quartier aux infrastructures d'arrivée](#) par [Annick Germain](#), professeure titulaire à l'Institut national de la recherche scientifique, Centre Urbanisation Culture Société en collaboration avec une équipe d'étudiants de maîtrise et de doctorat en Études urbaines : Islem Bendjaballah,

Catherine Paquette, Léa Dallemane, Gabriel Jean-Maltais, Charline Godard-Bélanger, et Jeanne Laroche. The research digest is available [here](#).

### List of research report published/Liste de rapports de recherche publiés

1. [Du quartier aux infrastructures d'arrivée](#) par [Annick Germain](#), professeure titulaire à l'Institut national de la recherche scientifique, Centre Urbanisation Culture Société en collaboration avec une équipe d'étudiants de maîtrise et de doctorat en Études urbaines : Islem Bendjaballah, Catherine Paquette, Léa Dallemane, Gabriel Jean-Maltais, Charline Godard-Bélanger, et Jeanne Laroche.
2. [Bilan de la réinstallation des réfugiés syriens à Gatineau](#) par [Anyck Dauphin](#), professeure à l'Université du Québec en Outaouais. Le résumé du rapport est disponible [ici](#). The executive summary is available [here](#).

### Update from the Working Groups:

1. The Resiliency of the settlement sector is chaired by [John Shields](#) and has been meeting from October 2020. An update of the work of this working group is available [here](#).
2. The Employers and Migrant Resilience Working Group are co-led by [Brian Ray](#) and [Jelena Zikic](#). Please click [here](#) for an update of the working group.
3. The International Working Group Working Group are co-led by [Margaret Walton-Roberts](#) and [Luisa Veronis](#). Please click [here](#) for an update.

### Webinar during the month of November:

1. Webinar on [Hiring, Discrimination and Newcomer Resilience](#), on November 10, 2021 par [Antoine Bilodeau](#), Concordia University, [Jean-Philippe Gauvin](#), Concordia University, [Jenna Hennebry](#), Wilfrid Laurier University, and Sharon Broughton. The recording and presentations are available [here](#).

1. [Presentation on Newcomers' labour market experiences and the pandemic: the role of social media for network building](#) by [Luisa Veronis](#) and Huan Wang, Pathways to Prosperity 2021 National Conference, November 10, 2021 .
2. [Elder abuse risk factors: Perceptions among older Chinese, Korean, Punjabi, and Tamil immigrants in Toronto](#) by [Guida Man](#), Sepali Gurugea, Souraya Sidania, Atsuko Matsuoka, Parvathy Kanthasamy, Ernest Leung, Journal of Migration and Health Volume 4, 2021.
3. [The Generationing of Social Assistance Receipt and "Welfare Dependency" in Ontario, Canada](#) by [Amber Gazso](#), Stephanie Baker Collins, Tracy Smith-Carrier, Carrie Smith, Social Problems, Volume 67, Issue 3, August 2020, Pages 585–601, .

Get to know our research projects and our researchers!



### **Du quartier aux infrastructures d'arrivée? Les territoires d'hospitalité dans des temps hostiles**

par [Annick Germain](#), professeure titulaire, Institut national de la recherche scientifique Centre Urbanisation Culture Société avec la collaboration d'Islem Bendjaballah PhD, Catherine Paquette Msc, Léa Dallemane Msc, Gabriel Jean-Maltais Msc, ainsi que Charline Godard-Bélanger Msc et Jeanne LaRoche Msc, étudiants en Études urbaines.

Cette recherche a été subventionnée par le partenariat de recherche CRSH sur **Les quartiers en transition**, et parrainée par Centraide du Grand Montréal et la Table de concertation des organismes au service des personnes réfugiées et immigrantes (TCRI). Elle porte sur les représentations qu'ont les nouveaux arrivants (immigrants économiques, réfugiés, demandeurs d'asile) des espaces accueillants dans le quartier. Dix-sept migrants habitant l'arrondissement Saint-Laurent et arrivés au pays depuis moins de 3 ans ont été invités à nous parler des espaces qu'ils fréquentent volontiers dans leur vie quotidienne et à les situer sur des cartes. Les

reprendre la distinction proposée par B. Montulet (2005). Le second terrain, portant sur le district Peter-McGill ayant été interrompu par la pandémie nous permet néanmoins d'interroger plus généralement la pertinence du quartier comme infrastructure d'arrivée. Pour plus d'information sur le rapport de recherche, cliquer [ici](#); le recueil de recherche est disponible [ici](#). The research digest is available [here](#).



We are pleased to feature [Jayesh D'Souza](#), Researcher with the Resiliency of the settlement sector working group.

He has several public policy publications to his credit. His writings are based on several years of experience working in the public, consulting, and academic sectors. He earned his doctoral degree in Public Administration from Florida International University and is pursuing a Certificate in Sustainability at University of California, Los Angeles. .

## Highlights

Rapport de recherche sur le **Bilan de la réinstallation des réfugiés syriens à Gatineau**, par Anyck Dauphin, professeure à l'Université du Québec en Outaouais.

Le conflit syrien qui sévit depuis 2011 a donné lieu à un flux massif de déplacements forcés. Face à l'une des pires crises migratoires contemporaines, le gouvernement du Canada a lancé l'Opération visant les réfugiés syriens à la fin 2015. À l'instar de plusieurs villes canadiennes, Gatineau a accueilli un nombre important de réfugiés syriens depuis 2016. À la fin de l'année 2020, ils étaient au nombre de 664 à avoir été réinstallés à Gatineau grâce au programme de prise en charge par l'État et au programme de parrainage par le secteur privé qui permet à des groupes d'individus et à des organismes sans but lucratif de parrainer des réfugiés. Il s'agit de deux programmes distincts comportant des modes de sélection et d'accompagnement des réfugiés qui leur sont propres. Le rapport de recherche est disponible [ici](#). Le [capsule vidéo](#) présente les faits saillants du rapport.

The executive summary can be found [here](#).

## Partenaire Communautaire

**Gabrielle Desilets** , Cheffe de projet pour les réseaux de Montréal et du Québec du partenariat CRSH



[Gabrielle Désilets](#) est post-doctorante de l'Université Concordia et gestionnaire de projet pour les réseaux montréalais et québécois du partenariat CRSH Immigration et résilience en milieu urbain (BMRC-IRMU, 2016-2021). Elle administre et coordonne des initiatives intersectorielles entre les milieux communautaires, universitaires et gouvernementaux concernés par l'accueil et l'établissement des personnes réfugiées et immigrantes au Québec et au Canada.

## Announcement

1. New **Open Access Policy** has been approved by the BMRC-IRMU Steering Committee in October 2021. Please click [here](#) to access a copy of this revised policy. We are pleased to share some additional information on the history of the [open access movement](#) and the [Bupadest Open Access Initiative](#).
2. [CivicLabTO](#) leadership are proud to offer a four-session, non-credit course on Knowledge Mobilization as from January 25, 2022 for all Higher Education Institution partners and City of Toronto policy professionals to deepen their understanding in knowledge mobilization. Click [here](#) to register.

## Steering Committee and Executive Committee

1. At its November meeting, the Steering Committee reviewed responses to the survey about a partnership meeting. The committee proposes an in-person partnership meeting for co-investigators and collaborators on May 4, 5, and 6. The location, format, and final dates will be announced in January. A panel discussion about the impacts of COVID-19 on migrant resilience has been suggested as an associated public event. Although we plan to livestream the panel, the rest of the meeting will be in-person. The Steering Committee welcomes ideas about the topics, timing, and location of the proposed meeting. Please contact us at [bmrcirmu@yorku.ca](mailto:bmrcirmu@yorku.ca)
2. The Executive Committee approved two travel requests from Gerry Kerr and Francine Schlosser who presented their findings about the resiliency of older immigrant entrepreneurs at the European Council Small Business (ECSB) Annual Research in Entrepreneurship and Small Business (RENT) Conference. As travel resumes, I want to remind collaborators and co-investigators to check the partnership travel policy on Dropbox for information about eligibility for travel funds and the application process. Camila Bonifaz can tell you about your prior use of travel funds, [bmrcirmu@yorku.ca](mailto:bmrcirmu@yorku.ca)

**BMRC-IRMU Online Platforms:**[Website](#)[Twitter](#)[Facebook](#)[YouTube](#)**For more information about this newsletter:**

York University  
4700 Keele St.  
Kaneff Tower, 803  
Toronto, ON M3J 1P3  
416-736-2100 Ext 20544  
bmcirmu@yorku.ca

💡 Like this issue? [Forward it to a friend](#)



4700 Keele St, Toronto, ON M3J 1P3

<http://bmrc-irmu.info.yorku.ca> | [bmcirmu@yorku.ca](mailto:bmcirmu@yorku.ca) | +1 (416) 736-2100

Copyright © 2016 Building Migration Resilience in Cities.

You are currently signed up to Company's newsletters as: [To unsubscribe click here.](#)

This email was sent to <<Email Address>>

[why did I get this?](#) [unsubscribe from this list](#) [update subscription preferences](#)

BMRC-IRMU · 4700 Keele St, Toronto, ON · North York, On M3J 1P3 · Canada

